

## JUMBO BUKKESTILLADS



Før bukkestilladset tages i brug, er det vigtigt, at denne montagevejledning læses grundigt igennem. Hensigten er at opnå tilstrækkelig sikkerhed ved opbygning og brug.

- 1. Betingelser**
- 2. Garantibestemmelser**
- 3. Generelt**
  - 3.1 Ergonomi
- 4. Opstilling af buk**
- 5. Forhøjelse af buk**
- 6. Montage af platform**
  - 6.1 Montage af JUMBO alu-dæk
  - 6.2 Montage af JUMBO vangesæt og stilladsgulv
- 7. Afstivning af bukkestillads**
- 8. Forankring af bukkestillads**
- 9. Montage af rækværk**
  - 9.1 Trærækværk
  - 9.2 Stålrækværk
  - 9.3 Montagearm
- 10. Tagarbejde**
- 11. Komponenter**
- 12. Eftersyn & kontrol**
- 13. Advarsler og misbrug**
- 14. Forhandler**

## 1. Betingelser

JUMBO Stillads påtager sig intet ansvar for dette materiale, ej heller for materialets anvendelighed til specielle formål. JUMBO Stillads kan ikke drages til ansvar for fejl i montagevejledningen eller for direkte eller indirekte tab som følge af levering, præsentation eller brug af dette materiale. Indholdet må ikke fotokopieres, reproduceres eller oversættes, hverken helt eller delvist, uden forudgående tilladelse fra JUMBO Stillads. JUMBO Stillads frasiger sig ethvert ansvar vedrørende erstatning til skadelidte, der uforvarende har tilsidesat sikkerhedsbestemmelserne i denne montagevejledning.

## 2. Garantibestemmelser

Der er 3 års fabriksgaranti på bukkestilladset. JUMBO Stillads frasiger sig erstatningspligt på slid og brud på bukkestilladsets delkomponenter, der er forårsaget af misligholdelse eller forkert brug. Garantibestemmelserne gælder ikke for naturligt slid på delkomponenter. Bukkestilladsets levetid anslås til min. 3 år (jf. garantien). Kombidæk skal kontrolleres hvert 2. år jf. "Mærkning & kontrol af kombidæk"

## 3. Generelt

Denne montagevejledning gælder udelukkende for bukkestillads opbygget af JUMBOs originalkomponenter.

Den max. tilladte højde på JUMBO bukkestillads er 3,9 m (max. udbygning med 2 forlængersektioner). Gelænder og fodspark skal benyttes fra ståhøjde på 2 meter - gelænder består af en håndliste i 1,0 m højde samt en knæliste i 0,5 m højde. Fodlisten skal minimum være 15 cm høj. Op til 2,25 meter afstand kan træ benyttes som rækværk - ved afstand op til 3 meter skal stål-rækværk benyttes. Der ud over skal der på stilladser der overstiger 2 meter i ståhøjde forefindes et sikkerhedsskilt.

Det anbefales at benytte endegavlen som adgangsvej til stilladset. Benyttes en stige til at komme op på stilladset skal adgangen til denne være fri og uhindret. Der ud over skal stigen fastgøres forsvarligt, så utilsigtet udskridning undgås. Der skal være ca. 1 m håndfæste over øverste niveau.

**BEMÆRK:** Livline/personforankring må IKKE fastgøres på JUMBO bukkestillads.

Hop IKKE ned på dæk fra højere niveau!



### ADVARSEL

På stilladsdæk i kl. 3 & 4 må der ikke transporteres hele stenhoveder (80 eller 112 sten) med pallekærre, da max. koncentreret last derved overskrides.

### 3.a: Belastningsskema for bukkestillads

	Max. Belastning uden forlænger	Max. Belastning med 1 forlænger	Max. Belastning med 2 forlængere
Murerbukke med JUMBO Standard Alu-dæk Kl. 3	200 kg/m <sup>2</sup> * Punktlast 150 kg** Koncentreret last 100 kg***	200 kg/m <sup>2</sup> * Punktlast 150 kg** Koncentreret last 100 kg***	200 kg/m <sup>2</sup> * Punktlast 150 kg** Koncentreret last 100 kg***
Murerbukke med JUMBO Svær Alu-dæk Kl. 4	300 kg/m <sup>2</sup> * Punktlast 300 kg** Koncentreret last 100 kg***	200 kg/m <sup>2</sup> * Punktlast 150 kg** Koncentreret last 100 kg***	200 kg/m <sup>2</sup> * Punktlast 150 kg** Koncentreret last 100 kg***
Murerbukke med JUMBO Vangesæt & Stilladsgulve	300 kg/m <sup>2</sup> Punktlast 300 kg** Koncentreret last 100 kg***	200 kg/m <sup>2</sup> Punktlast 150 kg** Koncentreret last 100 kg***	200 kg/m <sup>2</sup> Punktlast 150 kg** Koncentreret last 100 kg***

\* Lastklassen er angivet på mærkatet på dækkene, eks: EN 1004-3-8/12-XXXX

\*\* Punktlast udregnet på punkt 500 x 500 mm.

\*\*\* Koncentreret last udregnet på punkt 200 x 200 mm.

## 3.1 Ergonomi

Sørg for at pladsen / adgangsvejen er ryddet, ikke glat og veloplyst. Løft så vidt muligt med dine ben / ret ryg og undgå vrid og drej i løftet. Sørg for at planlægge arbejdet og pladsens indretning i forhold til byrden, benyt så vidt muligt de letteste komponenter til stilladset, indlæg evt. pauser ved særlig tung byrde, så muskler og led kan aflastes, og brug gerne egnede tekniske hjælpemidler (feks. diverse elspil og hejs) for at mindske byrden.

Vi henviser iøvrigt til "Branchevejledning om opstilling og nedtagning af stilladser" (findes på [www.bar-ba.dk](http://www.bar-ba.dk)) samt "Arbejdets udførelse" (AT-vejledning D.3.1) for yderligere information om ergonomi og løfteteknik i forbindelse med stilladsarbejde.

## 4. Opstilling af buk



**VIGTIGT:** Før opsætning kontrolleres at underlaget er plant og ikke sætter sig under bukkene. Læg evt. planker ud for at reducere risikoen. Opstilling på blød bund må under ingen omstændigheder finde sted uden at der er truffet foranstaltninger i form af planker der udligner trykket.

Den størst tilladte afstand mellem mur og platform er:

Ved murerarbejde: Max. 100 mm

Ved Facadearbejde: Max. 300 mm

### 4.1 Opstilling

Bukkene opstilles på et plant og bæredygtigt underlag. Husk at sikre at bukkene står vandret - brug f.eks. vaterpas.

Afstanden mellem bukkene skal svare til længden af de platforme der skal monteres - dog må der maksimalt være 3 meter mellem bukkene.



## 4.2 Toppen

Toppene sættes i den planlagte højde, låsebolten monteres og gevindhåndtagene spændes.

Hvis stilladset skal være højere end 1,90 m, kan det forhøjes med forlængersektioner - se under punkt 5 for montage.

For videre montage af platform se punkt 6



## 5. Forhøjelse af buk

### 5.1 Forlænger

Forlængersektioner monteres på bukken inden toppen sættes på.

Husk at forlængersektioner skal låses fast med gevindhåndtagene.

**HUSK:** Der må max. benyttes to forlængersektioner!

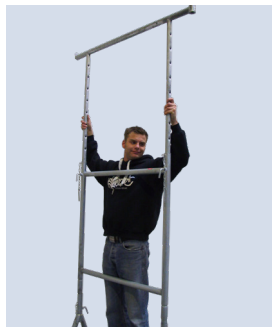


## 5.2 Toppen

Monter toppen på forlængersektionen. Når højden er planlagt, monteres låsebolten og gevindhåndtag spændes.

**HUSK:** Ved forhøjelse af stillads skal der benyttes vægfastgørelse i henhold til punkt 8

For videre montage af platform se punkt 6



JUMBO bukkestillads kan til enhver tid udbygges efter behov. Rekvirér venligst vores katalog eller kontakt en af vores forhandlere. På [www.jumbo.as](http://www.jumbo.as) kan du se vores katalog og hente montagevejledninger til vores produkter. Er du i tvivl om, hvilket JUMBO stillads du skal vælge, så ring til os på tlf. 75 50 50 75 og få en snak med en af vores konsulenter.

## 6. Montage af platform

### 6.1 Montage af JUMBO alu-dæk

#### 6.1.1 Montage

Dæk monteres ved først at skubbe den ene ende af dækket hen over den ene buks overligger. Løft den anden ende op over den anden buks overligger og træk nu dækket på plads så krogene hægter sig på de to overliggere.

Stormlåsen skydes ind under overliggeren.

Der benyttes to dæk per fag.

**HUSK:** Er dit stillads 2 meter eller der over i ståhøjde skal der nu monteres afstivning i henhold til punkt 7, samt fastgørelse til væg i henhold til punkt 8



## 6.2 Montage af JUMBO vangesæt og stilladsgulve

### 6.2.1 Vanger monteres

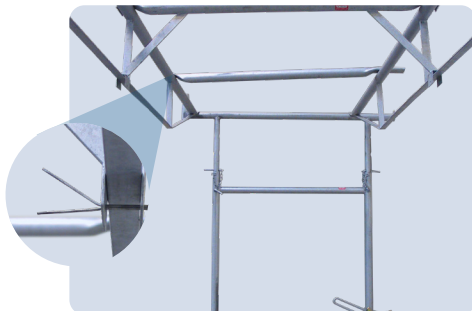
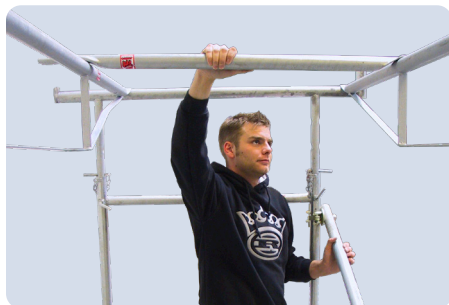
På toppen monteres vanger, ved at løfte dem op og lade krogene i hver ende hvile på bukkenes overliggere.



### 6.2.3 Strøer monteres

På tværs af vangerne, monteres strøer. Som standard benyttes 3 strøer - 2 almindelige strøer som udlægges i hver ende, samt en specialstrø på midten.

Specialstrøen låses med den lille split omkring vangerens underdel, og forhindrer at vangerne kæntrer.



### 6.2.4 Stilladsgulve monteres

**HUSK:** Er dit stillads 2 meter eller der over i ståhøjde, skal der inden oplægning af stilladsgulve monteres afstivning i henhold til punkt 7, samt fastgørelse til væg i henhold til punkt 8

Der skal benyttes 3 stilladsgulve pr. fag. Stilladsgulvene sikres med strips.



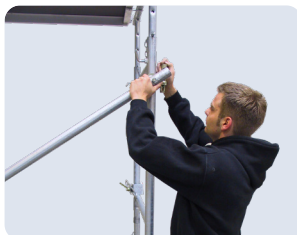
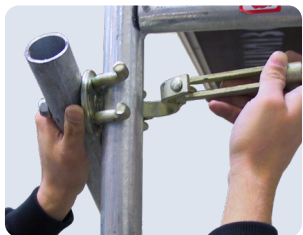
## 7. Afstivning af bukkestillads



Hvis dit stillads er over 2 meter i ståhøjde skal der monteres diagonaler i henhold til skema 7.a

7.a: Diagonalføring for bukkestillads		
Op til 1,9 m højde	Op til 2,9 m højde	Op til 3,9 m
Ingen diagonaler	1 diagonal pr. felt	2 diagonaler pr. felt

Diagonalen fastgøres på forlængersektionen og ned på den modstående buk. Benyttes der to forlængersektioner pr. buk skal der monteres en ekstra diagonal på modstående side. Husk at slå splitten på koblingen godt fast.



## 8. Forankring af bukkestillads



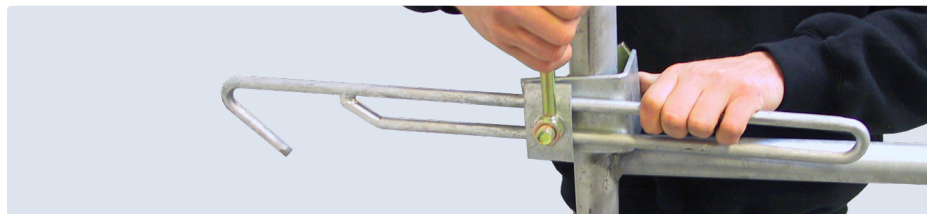
Hvis dit stilladset er over 2 meter i ståhøjde skal stilladset forankres til væg i henhold til skema 8.a

8.a: Diagonalføring for bukkestillads		
Op til 1,9 m højde	Op til 2,9 m højde	Op til 3,9 m
Ingen forankring*	1 forankring pr. buk	2 forankring pr. buk

For at fastgøre stilladset til væggen skal der først skrues en øjebolt i væggen. Dernæst føres murankerets krog gennem øjet og koblingen lægges omkring forlængersektionens sølje. Spænd koblingen til med gevindhåndtaget.

Benyttes der to forlængere pr. buk skal det sættes et muranker på hver forlængersektion.

\*Hvis der er risiko for en sideværts påvirkning, skal stilladset forankres med en forankring pr. buk **uanset højde**.





## 9. Montage af rækværk

### 9.1 Træerrækværk

Ved brug af trægelænder må afstanden mellem to bukke max. være 2,25 meter. Træet der benyttes skal som minimum kunne modstå en vandret belastning på 30 kg i den mest ugunstige position og 125 kg i lodret tryk. Fodlisten skal være minimum 150 mm høj og 28 mm tyk.

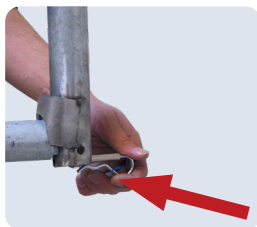
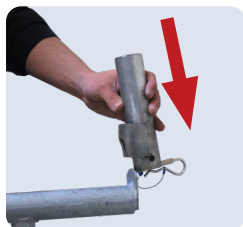
#### 9.1.1 Gelænderstolper monteres

Monter først fodsparkholderen på gelænderstolpen. Sæt derefter gelænderstolpen i det lodrette rør på bukkens overligger. (Ved ståhøjde over 2 m læs afsnit 9.3)

#### 9.1.2 Gelænder i endegavlen

Bygges ved at benytte hjørnegelænderstolper og hjørnefodsparkholdere i de to yderste hjørner.

Ind mod væggen monteres gelænderstolper med gelænderstolpeholdere. Beslaget placeres over studsene og splitten skydes på plads. Derefter kan en gelænderstolpe monteres i gelænderstolpeholderen.



**Alternativt** kan en gelænderkobling benyttes til at fastgøre en gelænderstolpe på bukken. Gelænderkoblingen kan monteres hvor som helst på bukkens overligger.



#### 9.1.3 Rækværk monteres

Et komplet rækværk består af en håndliste i 1 m højde, en knælister i 0,5 m højde samt en fodliste, som hviler på stilladsgulvet.

Hånd- og knælister ligger i de indvendige holdere på gelænderstolperne. Man kan evt. sikre med en skrue eller en strip.

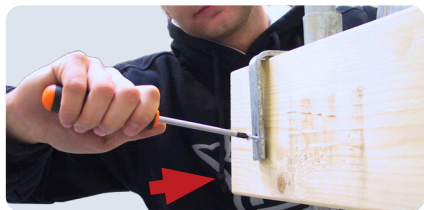
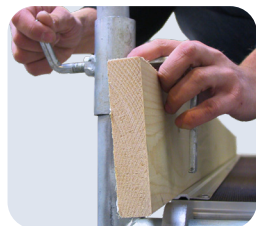
#### 9.1.4 Fodlisten monteres

I fodsparkholderen placeres fodlisten, sørg for at holderen er kørt helt ned til fodlisten og spænd herefter gevindhåndtaget.

Fodlisten kan evt. sikres med en strip eller en skrue.

Hvis der monteres rækværk i endegavlen skal der benyttes hjørnefodsparkholder på de yderste to stolper.

**VIGTIGT:** Fodlisten i endegavlen skal sikres med en skrue.



## 9.2 Stålrækværk

Stålgelænder passer til en bukkeafstand på 3 meter.

### 9.2.1 Gelænderstolper monteres

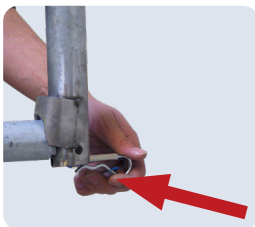
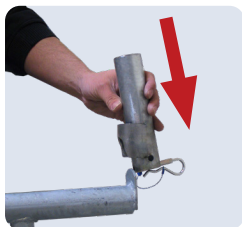
Monter først fodsparkholderen på gelænderstolpen. Sæt derefter gelænderstolpen i det lodrette rør på bukkens overligger. (Ved stålhøjde over 2 m læs afsnit 9.3)



### 9.2.2 Gelænder i endegavlen

Bygges ved at benytte hjørnegelænderstolper og hjørnefodsparkholdere i de to yderste hjørner.

Ind mod væggen monteres gelænderstolper med gelænderstolpeholdere. Beslaget placeres over studsene og splitten skydes på plads. Derefter kan en gelænderstolpe monteres i gelænderstolpeholderen.



**Alternativt** kan en gelænderkobling benyttes til at fastgøre en gelænderstolpe på bukken. Gelænderkoblingen kan monteres hvor som helst på bukkens overligger.

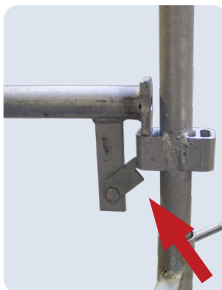
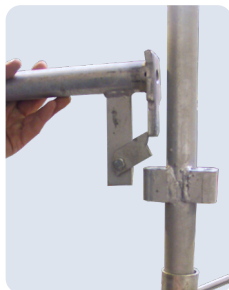
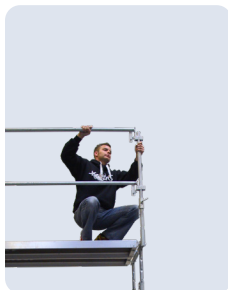


### 9.2.3 Rækværk monteres

Et komplet rækværk består af en håndliste i 1 m højde, en knæliste i 0,5 m højde samt en fodliste, som hviler på stilladsgulvet. Fodlisten skal være minimum 150 mm høj og 28 mm tyk.

Sæt splitten på hånd- og knæliste i bøjlerne på gelænderstolperne. Bemærk at låsesplitten skal placeres som på de nedenstående fotos. Så undgås utilsigtet afmontering af hånd- og knæliste.

**BEMÆRK:** Fodspark monteres i henhold til punkt 9.1.4



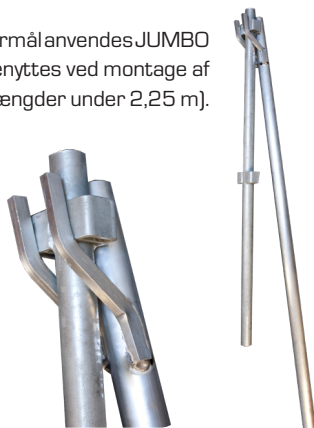
\*Koblinger skal spændes med 50Nm. Det betyder at kraften der skal bruges er på 0,25 kN ved arm/skaft på stilladsnøglen, hvis denne er 0,2 m lang

## 9.3 Montagearm

Ved ståhøjde over 2 meter skal gelænder monteres fra jord. Til det formål anvendes JUMBO Montagearm **varer nr. 2200130 / TUN-nr. 1547435** (kan også benyttes ved montage af trægelænder - bemærk at trægelænder kun må benyttes ved faglængder under 2,25 m). Det anbefales at være to personer med hver sin montagearm.

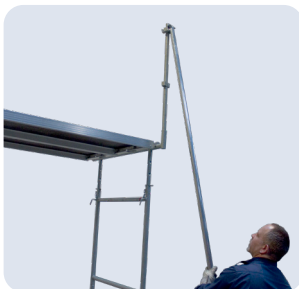
### 9.3.1 Gelænder i endegavlen

Hægt gelænderstolpe til stålgelænder fast i montagearmen lige under det øverste bøjlepar.



### 9.3.2 Placering

Løft montagearm med gelænderstolpe op til det lodrette rør på bukkens overligger. Sæt gelænderstolpen ned i det lodrette rør og frigør montagearmen. Fortsæt i stilladsets længde.

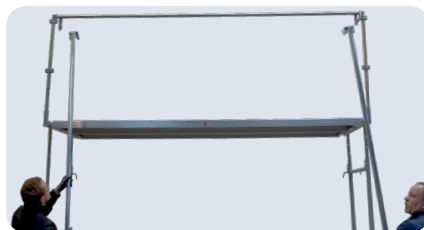
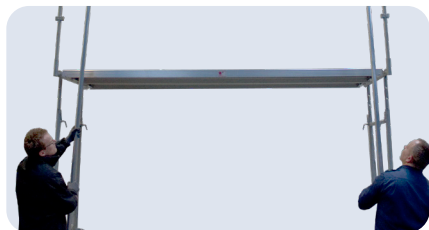
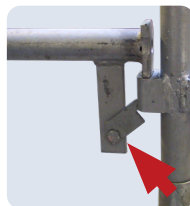


### 9.3.3 Montering

Fortsæt den videre montage af rækværket. Til montering af hånd- og knælister er det nødvendigt at være to personer med hver sin montagearm.

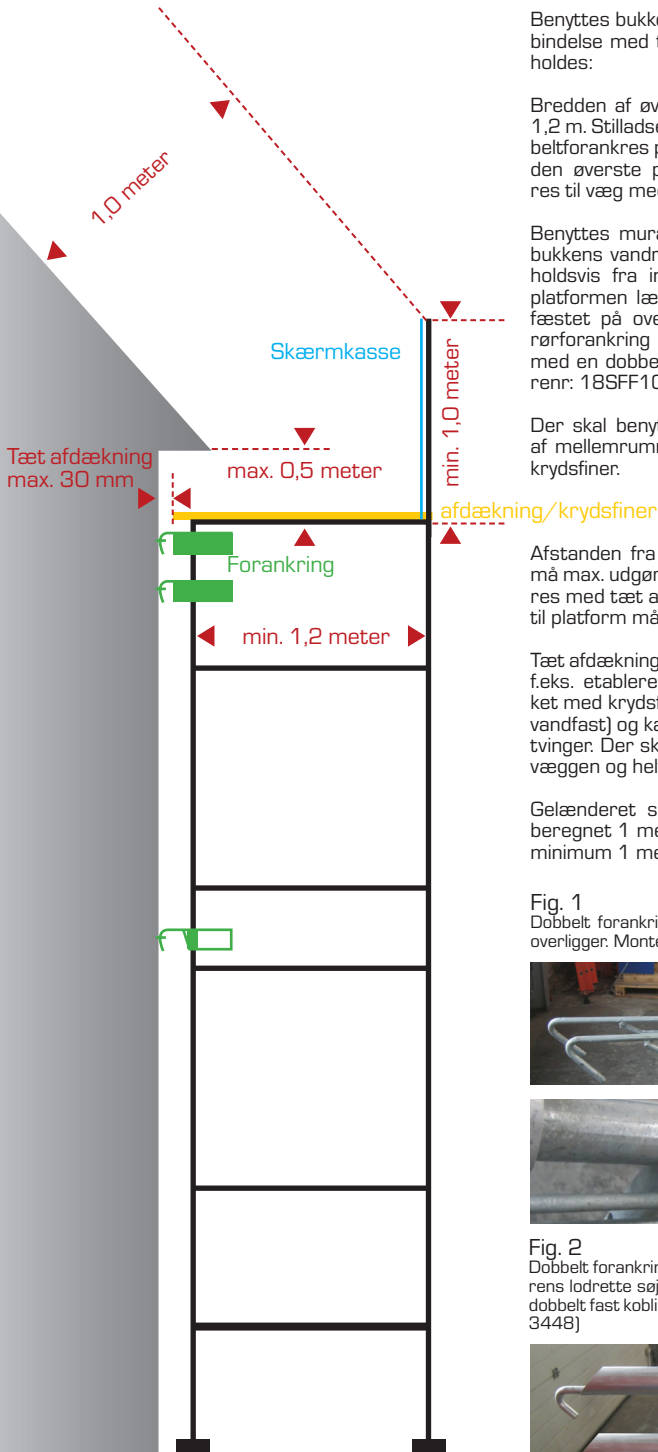
Placer hver ende af hånd- og knælister i hver montagearm og løft simultant så emnet holdes ca. vandret. Lad hånd- eller knælisterne glide ned i bøjlerne på gelænderstolperne.

Efter montage, inden du tager stilladset i brug, låses låsesplitterne som på nedenstående foto for at undgå utilsigtet afmontering af hånd- og knælister



**BEMÆRK:** Ønskes fodspark monteret anbefales det at fodsparkholderen monteres på gelænderstolpen ved punkt 9.3.1. Fodspark monteres i henhold til punkt 9.1.4

## 10. Tagarbejde



Benyttes bukkestilladset som faldsikring i forbindelse med tagarbejde, skal følgende overholdes:

Bredden af øverste dækslag skal være min. 1,2 m. Stilladset skal forankres til væg og dobbeltforankres på hver søjle umiddelbart under den øverste platform. Forankringen fastgøres til væg med en øjeskrue.

Benyttes murankre, fæstnes disse på murbukkens vandrette overligger (se fig. 1) henholdsvis fra indersiden og ydersiden inden platformen lægges på. Ønskes forankringen fæstet på overliggerens lodrette søjle, kan rørforankring (se fig. 2) benyttes sammen med en dobbelt fast kobling 48/34 mm (varenr: 18SFF105-3448)

Der skal benyttes skærmkasser (afdækning af mellemrummet ved gelænderet) - f.eks. af krydsfiner.

Afstanden fra tagrende til øverste platform må max. udgøre 50 cm. Stilladset skal monteres med tæt afdækning, dvs. afstand fra væg til platform må max. udgøre 3 cm.

Tæt afdækning kan jf. AT-vejl. 45.1, punkt 1.10 f.eks. etableres ved at afdække stilladsdækket med krydsfinerplader (min. 12 mm tyk og vandfast) og kan f.eks. fastgøres med stilladstvinger. Der skal afdækkes fra max. 3 cm fra væggen og helt ud til skærmkassen.

Gelænderet skal flugte med skæringslinien beregnet 1 meter over tagets hældning (dog minimum 1 meter).

Fig. 1  
Dobbelt forankring med murankre på murbukkens overligger. Monter forankring inden platforme.

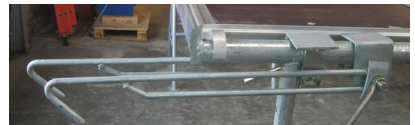
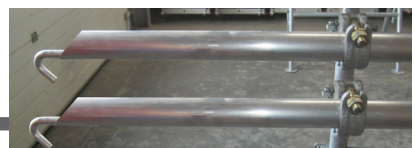
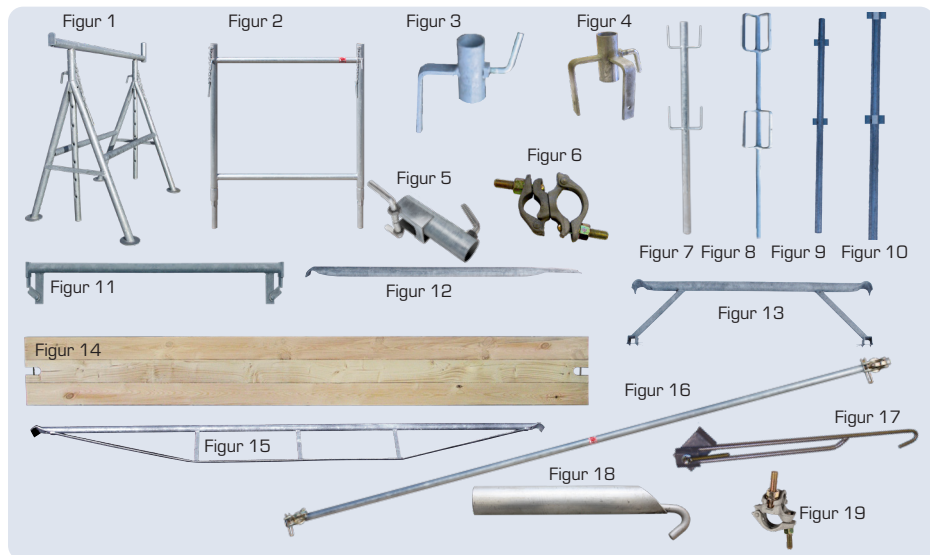


Fig. 2  
Dobbelt forankring med rørfastgørelse på overliggerens lodrette søjle. Brug en rørfastgørelse samt en dobbelt fast kobling 48/34 mm (varenr: 18SFF105-3448)



## 11. Komponenter



Varenr.	TUN-nr.	Fig.	Beskrivelse	Vægt i kg
2200100	5640175	1	Murerbuk	20,0
2200102	5640177	2	Forlængersektion 1 m.	9,0
2200104	5711084	3	Fodsparkholder	0,6
2200105	5711086	4	Hjørnefodsparkholder	0,9
2200115	5343773	5	Gelænderstolpeholder	0,5
2200113	5730777	6	Kobling for gelænderstolpe	1,0
2200101	5640176	7	Gelænderstolpe	3,0
2200111	5711093	8	Hjørnegelænderstolpe	3,0
2200120	5247433	9	Gelænderstolpe t/ stålgelænder	3,0
2200121	5247434	10	Hjørnegelænderstolpe t/ stålgelænder	3,0
2200122	5247435	11	Stålgelænder 295 cm - til vangesæt 300 cm	8,6
2200123	5247436	11	Stålgelænder 300 cm - til alu-dæk 305 cm	8,7
2200124	5344014	11	Stålgelænder 120 cm	3,5
2200109	5711091	12	Strø almindelig	2,0
2200110	5711092	13	Strø special	3,0
2200119	5234696	14	Stilladsgulve 35x300 cm	10,0
2200106	5711087	15	Vange 3 m.	10,0
2200103	5711085	16	Afstiver / Diagonal 3,52 cm	9,0
26ST1005	5033760	17	Muranker 0,6 m	2,0
1515035ALU	1240177	18	Rørfastgørelse 0,35 m - aluminium	0,5
1515060ALU	1240258	18	Rørfastgørelse 0,60 m - aluminium	1,0
1515100ALU	1240259	18	Rørfastgørelse 1,00 m - aluminium	1,5
1515150ALU	1240260	18	Rørfastgørelse 1,50 m - aluminium	2,0
18SFF105-3448	1678763	19	Dobbelt fast kobling 48/34 mm - varmgalvaniseret	1,2

## 12. Eftersyn & kontrol

Inden opstilling og brug af bukkestillads, skal produkterne altid efterses visuelt af brugeren. Ved dette eftersyn bør følgende som minimum kontrolleres:

- **Transportskader:** Er produkterne blevet beskadiget under transport, skal disse kasseres.
- **Deformering af rør:** Er der knæk, buk eller buler på rør skal produktet kasseres. Forsøg ikke på at rette deformationen op for derefter at benytte produktet - det vil svække metallet.
- **Rust:** Er overfladen hårdt angrebet af rust, skal produktet kasseres.
- **Svejsninger:** Er der defekter eller revner i svejsninger, skal produktet kasseres.
- **Fødder:** Er pladerne/fødderne på bukken intakte, hvis ikke skal produktet kasseres.

Udover ovenstående daglige eftersyn, bør produkterne have et årseftersyn min. for hver 12. måned.

Årseftersynet skal udover ovenstående punkter indbefatte følgende:

- **Belastningsafprøvning:** De horisontale (vandrette) rør på murerbukken skal styrkeprøves for kontrol af svækkelse eller indvendig tæring. Dette kan udføres ved at placere en last på 150 kg. (eller vægten af to fuldvoksne mænd) på rørets midterste 20 cm. Bukker røret skal produktet kasseres.
- **Der bør føres en form for register over årseftersynet** - gerne med angivelse af resultat. Der ud over bør det enkelte produkt mærkes, når den er godkendt (benyt evt. JUMBOs stigekontrolmærkat varenr: 41SKM96, eller en farvekode som du registrerer internt).

Kombidæk er ikke indeholdt i ovenstående vejledning om eftersyn & kontrol af bukkestillads. Kombidæk skal kontrolleres hvert 2. år jf. "Mærkning & kontrol af kombidæk" (kan downloades separat på [www.jumbo.as](http://www.jumbo.as))

## 13. Advarsler og misbrug

Bukkestilladset må kun monteres og samles af personer over 18 år, og først efter brugeren er blevet grundigt instrueret i brug.

Følg instrukserne i denne vejledning.

**Kontroller altid stilladset står stabilt inden ibrugtagning**



Må kun opstilles på stabil og fast grund.

Min. afstand til strømførende el-kabler: 3 m

Undgå montering af reklameskilte o.l. der kan forøge vindbelastningen.

Forøg ALDRIG rækkevidden ved brug af stiger e.l.

Stilladset må aldrig bruges til at fortøjre eller støtte løse bygningsdele.

Undgå opstilling hvor personer eller dyr færdes. Eventuelle passager under stilladset skal afskærmes effektivt.

Hold orden på stilladset, så risikoen for at tabe genstande undgås

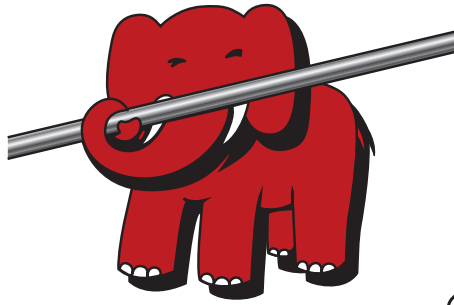
Efterse jævnlig stilladset for evt. defekter. (se punkt 12)

Opstilling og ibrugtagning må kun ske, når alle stilladsdelene er i forsvarlig stand.

Bukkestilladset må kun monteres med andet udstyr, der er godkendt af JUMBO Stillads A/S. Konstruktionsændringer er på eget ansvar.

Livline/personforankring må IKKE fastgøres på JUMBO bukkestillads





**JUMBO<sup>®</sup>**

NÅR TOPPEN SKAL NÅS

JUMBO STILLADS A/S | STÅLVEJ 9-23 | 6000 KOLDING

WEB: [WWW.JUMBO.AS](http://WWW.JUMBO.AS) MAIL: [INFO@JUMBO.AS](mailto:INFO@JUMBO.AS) TLF: 7550 5075